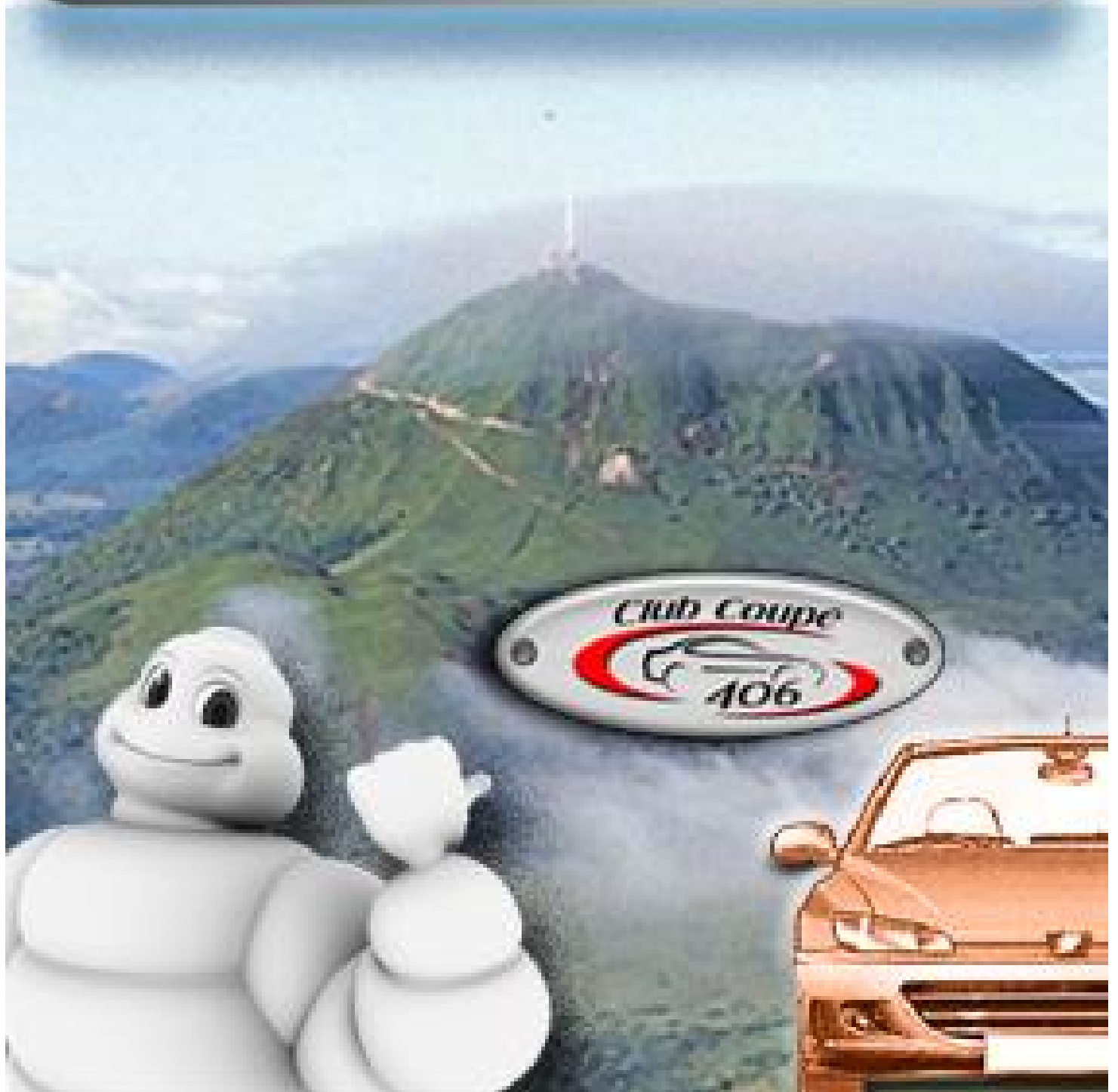


26^{ème} Meeting **AUVERGNE**

Du 12 au 14 Octobre 2013





**26^{ème} meeting : L'Auvergne
du 12 au 14 octobre 2013**

Le Programme

Samedi 12 octobre

C'est toujours un très grand plaisir pour nous tous de nous retrouver autour de ce que nous considérons comme une voiture d'exception, le coupé 406. Après être retournés sur les terres de construction de nos coupés en juin 2013 et merveilleusement accueillis par le 406 Coupe Club Italia, nous nous réunissons pour le 26^{ème} meeting du Club Coupé 406, meeting d'automne 2013, en Auvergne. Nos organisateurs : Paddy, Laurence et Patou, et le bureau vous accueilleront à partir de 10h30 à BESSE-ET-SAINT-ANASTAISE, à l'auberge de la Petite Ferme. C'est une nouvelle fois un convoi d'une cinquantaine de coupés, parmi lesquelles 3 coupés italiens, qui va sillonner les routes auvergnates durant ces trois jours.

MERCI POUR VOTRE PONCTUALITE

afin de pouvoir réaliser le programme prévu le samedi après midi





12h15 : Déjeuner à
L'Auberge de la Petite Ferme

*Pounti et bâtonnets de
saumon fumé au bois de sapin,
vinaigrette à la framboise*



Jambon rôti au miel, Aligot



Vacherin aux myrtilles

[Lien web vers Auberge de la Petite Ferme](#)

13h45 : Briefing et départ en convoi pour
le village de Besse-et-Saint-Anastaise



14h00 : visite libre du village pendant une
heure

BESSE-ET-SAINT-ANASTAISE

Besse-et-Saint-Anastaise, commune de 1746 habitants, est une cité médiévale et Renaissance, qui témoigne d'un riche passé architectural et historique : rues étroites et pavées, échoppes, belles demeures du XII^e et XVI^e siècle, beffroi. Besse est construite à 1050 m d'altitude sur une coulée de lave.

A l'origine, Besse et Chandèze étaient deux paroisses distinctes, avant d'être réunies en 1790 lors de la création des communes, devenant ainsi Besse-en-Chandesse. En 1973, la commune fusionne avec Saint-Anastaise et forme ainsi Besse-et-Saint-Anastaise. A l'époque médiévale, Besse est un lieu d'échange, un site de marchés et de foires. Les

peaux, les fromages de montagne s'échangent contre les céréales, les fruits et le vin de la plaine.

C'est en 1270 que Bernard VII de la Tour accorde le statut de ville libre à Besse après que les bourgeois bessards aient acheté leur charte communale. Le bourg se modernise au gré des nouveaux styles : roman, gothique, renaissance. La ville s'affirme en tant que place commerciale, ce qui se renforcera au cours des siècles.

Liée à l'histoire de France et à la royauté (la Reine Margot aurait laissé son empreinte), la cité bessarde est longtemps restée l'un des fiefs des Médicis.

L'église Saint-André : édifice roman de la fin du XII^e siècle avec un chœur de 1555, construit en pierre de lave, classé Monuments Historiques. Ce fut le 1^{er} bâtiment fortifié à Besse en 1370. L'église abrite la statue de Notre-Dame de Vassivière, vierge noire portant son enfant sur les genoux. A voir : jolis chapiteaux historiés et boiseries du chœur.

Certaines rues gardent encore le nom des marchands ou des commerces qui la bordaient, comme la rue des boucheries, très pittoresque avec ses maisons noires, bâties en pierre de lave, la rue des sabotiers. On remarquera les « taules » ou boutiques du XV^e siècle au rez-de-chaussée des maisons, comme en témoigne les grandes ouvertures en forme d'anses de paniers qui abritent les étals.

On regardera également la porte de ville, remaniée au XVI^e siècle et adaptée à l'emploi des armes à feu.

15h00 : Briefing et départ en convoi pour le lac Pavin



15h15 : balade pédestre autour du lac (descente vers le lac, tour du lac et remontée au parking)

Lac Pavin

Le Lac Pavin en quelques chiffres :

- Altitude : 1197 m
- Superficie : 44 ha
- Diamètre 700 à 800 m
- Profondeur : 92 m, le plus profond d'Auvergne
- Volume : 75 millions de m³

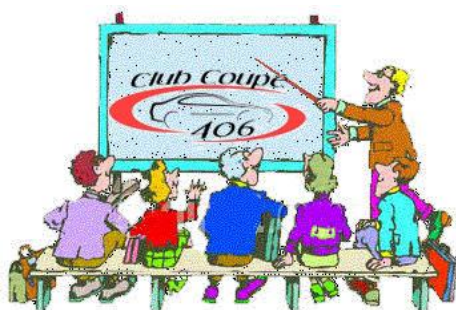
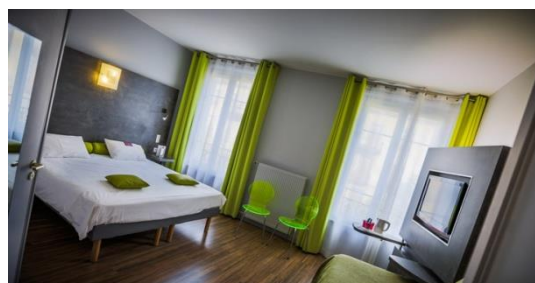
Il est né il y a 6000 ans d'une explosion due à la rencontre d'une nappe phréatique et d'une montée de lave, lorsqu'une partie du flanc nord du Puy de Montchal fut pulvérisé, devenant un « maar » et se remplissant d'eau. Cette explosion fut d'une très grande violence au point de retrouver des sédiments du Puy de Montchal dans les sédiments du Lac Léman et d'autres lacs suisses. Cette explosion eut lieu après la période d'activité volcanique qui a créée la Chaîne des Puys, il y a 6900 ans. Ce lac de cratère de forme presque circulaire est l'un des plus beaux lacs d'Auvergne. Ces eaux oxygénées abritent du zooplancton et des poissons comme la truite et l'omble chevalier. Ses eaux profondes, entre 60 et 92 m, sont très concentrées en dioxyde de carbone, méthane et hydrogène sulfuré. Cette teneur en gaz fait l'objet d'une attention particulière car une augmentation pourrait entraîner des risques de dégazage important. Selon les scientifiques le lac n'est pas arrivé à saturation et présente un équilibre peu dangereux actuellement. Cependant, des mouvements importants de terrain, dus aux chutes importantes de rochers, ou sismiques pourraient rompre cet équilibre et entraîner un dégazage soudain en raison de la libération des gaz contenus dans les sédiments profonds.



17h00 : Briefing et départ en convoi pour l'Hôtel Mercure à SAINT-NECTAIRE

17h45 : Installation à l'hôtel, aménagé dans les anciens thermes de Saint-Nectaire de 1850

[Lien web vers Hôtel Mercure Les Bains Romains](#)



18h15 : Assemblée Générale du Club (pour les membres)

Pendant l'assemblée générale, nous proposons aux conjoints et accompagnants :

- aller déguster et acheter les délicieux produits d'Auvergne dans les boutiques autour de l'hôtel (à la boutique La Musette juste au-dessus de l'hôtel vous pourrez aussi bénéficier de la projection d'un film sur la fabrication du Saint-Nectaire)

- aller profiter de massages et soins divers (sur réservation à l'hôtel) ou profiter des installations de détente : jacuzzi, sauna, bassin intérieur chauffé. La carte des soins est disponible en fin de programme.

Alors à vous de choisir



20h30 : Apéritif de bienvenue autour de quelques canapés

21h00 : Dîner au restaurant Le Jardin Romain de l'Hôtel Mercure puis soirée dansante, thème « Chapeau » (n'oubliez pas le vôtre)



Saumon mariné maison



Filet de bœuf façon Rossini



Assiette de fromages



Assiette gourmande

Dimanche 13 octobre

A partir de 6h30 :
Petit déjeuner à l'hôtel Mercure



8h30 : rassemblement aux voitures et briefing

8h45 : Départ en convoi pour
L'Aventure Michelin à
CLERMONT-FERRAND



10h00 : visite libre de
L'Aventure Michelin



[Lien web vers Aventure Michelin](#)

L'Aventure Michelin

Ce musée présente une épopée humaine et industrielle visionnaire, celles des frères André et Edouard Michelin : mettre l'innovation au service des moyens de transport modernes.

Sur une surface de 2000 m², Michelin retrace son histoire ainsi que les innovations que la manufacture française a constamment apportées. Au gré des 7 espaces répartis sur deux étages, vous découvrirez divers objets qui ont fait la réputation de Michelin et la firme que nous connaissons aujourd'hui : la Micheline, un avion Bréguet XIV, une Formule 1, etc.

L'Aventure Michelin est implantée dans l'ancien site de Cataroux, la plus importante implantation de Michelin à Clermont-Ferrand en 1921 célèbre pour ses fameuses pistes d'essai dans des bâtiments long de 500 m et recourbés vers le ciel à leurs extrémités pour former une sorte de toboggan. Ces pistes ont servies à tester des pneumatiques de 1926 à 2000. C'est une architecture unique au monde.

À l'origine de tout, il y a la vision prophétique des frères Michelin, Edouard et André, quand ils arrivent à Clermont, en 1889, pour reprendre la manufacture familiale de caoutchouc : ils ont alors l'intuition que les nouveaux modes de locomotion que sont le vélo et, peu après, l'automobile sont promis à un bel avenir, et que leur développement passe inévitablement par le pneumatique. À force de recherches et d'innovations, le pneu va devenir entre leurs mains un objet de haute technologie.

Avion, vélo et automobile, chemin de fer et métro, publicité (avec l'invention du Bibendum), sécurité routière (avec les panneaux de signalisation), Guide Rouge et Guide

Vert, Minitel et Internet (avec ViaMichelin !): la manufacture de Clermont-Ferrand développe en plus de cent ans un véritable univers autour du pneu et de la mobilité.

Il a fallu près de deux ans pour réunir toutes les pièces présentées à l'Aventure Michelin et certaines sont fort rares. C'est le cas du Bibendum-fontaine qui arrosait la première piscine de Clermont-Ferrand. Un exemplaire rarissime de la carte de la « course aux clous », un itinéraire de Paris à Clermont, tracé sur une bande de papier pliée en accordéon qui mesure au total plus de 5 mètres : en 1892 une course cycliste est organisée entre Paris et Clermont au fil de laquelle des clous sont semés ! L'objectif est de montrer au grand public que la crevaison est devenue simple à réparer et ne doit pas être un obstacle au développement du pneumatique.

Vous pourrez également admirer la première affiche avec le Bibendum (1898, élu meilleur logo de tous les temps en 2000), un guide Michelin 1900, un guide du Débarquement de 1944 ou encore un véhicule pour tester les pneus de poids lourds, le Millepattes équipé de dix pneus...



12h15 : Rassemblement aux voitures, briefing et départ en convoi vers le parking Cathédrale/Poterne



12h30 - 12h45 : trajet à pied vers le restaurant L'Oustagou (au pied de la cathédrale)



12h45 : Déjeuner au Restaurant l'Oustagou

Bouchée d'escargots aux girolles en persillade



Saucisses au chou, lentilles du Puy



Crème brûlée au Birlou

14h15 - 14h30 : trajet à pied vers l'Office de Tourisme (en face de la cathédrale)

14h30 : visite guidée en 3 groupes du Vieux Clermont



CLERMONT-FERRAND

En quelques chiffres :

- 139 860 habitants pour une agglomération de 463 891 habitants (en 2010)
- 25^{ème} commune de France
- Altitude : entre 358 et 550 m

La ville moderne est née de l'union de deux anciennes villes, Clairmont et Montferrand.

La plus ancienne mention de l'existence de Clairmont figure dans l'œuvre de Strabon, au début du I^{er} siècle. La ville est alors dénommée *Nemossos* et qualifiée de « métropole des Arvernes ». Elle prit par la suite la dénomination d'*Augustonemetum*, puis *Arvernus*. Au II^e siècle sa population est alors estimée de 15 000 à 30 000 habitants, ce qui fait d'elle une grande ville de la Gaule romaine. Augustonemetum connaît une phase d'extension qui se termine au milieu du III^e siècle et prend la dénomination d'Arvernus. A compter du Ve siècle, la ville devient essentiellement épiscopale.

Clermont connaît après la disparition de l'Empire romain une période sombre, marquée par les pillages dont elle est l'objet de la part des peuples qui envahissent la Gaule et n'aurait pas été épargnée par les Vikings lors de l'affaiblissement de l'Empire carolingien.

En 848, la ville prend le nom de Clairmont.

En 1095, lors du concile de Clermont, le pape Urbain II prêche la première croisade.

En 1120, pour contrecarrer le pouvoir des évêques, les comtes d'Auvergne fondent à proximité de la ville épiscopale la cité de Montferrand selon un plan orthogonal qui n'est pas sans rappeler celui, ultérieur, des bastides du Sud-Ouest, ces *villes nouvelles* du Midi. Pendant tout le Moyen Âge et jusqu'à l'époque moderne, Clermont et l'actuel quartier de Montferrand sont deux villes distinctes : Clermont est la cité épiscopale, Montferrand, la ville comtale.

En 1202, le comte Guy II abandonne à l'évêque les droits qu'il possède sur la cité de Clermont. Désormais et jusqu'au milieu du XVI^e siècle Clermont fut non seulement le siège épiscopal, mais également la capitale d'une seigneurie, le Comté de Clermont, sous l'autorité de l'évêque. À partir de 1248 commence le chantier de la cathédrale gothique, qui se poursuit au siècle suivant.

En août 1480, par ses lettres patentes, le roi Louis XI crée un consulat à Clermont.

En 1490, la ville de Clermont subit de gros dommages à cause d'un tremblement de terre. Douze tours de l'enceinte s'effondrent totalement ou partiellement ainsi qu'une

tour de la basilique Notre-Dame-du-Port. La cathédrale subit également des dommages. Les habitants, habitués depuis très longtemps à vivre à l'intérieur de murailles les reconstruisent pour se protéger durant la Guerre de Cent Ans. Le cœur de la ville n'est alors accessible qu'au moyen d'un labyrinthe de ruelles entremêlées se rejoignant par de multiples portes.

En 1551, Clermont devient ville royale, puis en 1610, propriété inséparable de la Couronne. Henri II transforme l'administration de Clermont en échevinage le 18 octobre 1556.

Blaise Pascal naît à Clermont en 1623 où il vit jusqu'en 1655.

Le 15 avril 1630, l'édit de Troyes (1^{er} édit d'Union) rassemble autoritairement Clermont et Montferrand. Cette union est confirmée en 1731 par Louis XV avec le 2^{ème} édit d'Union.

Au XVIII^e siècle, les Intendants de la Généralité de Riom, établis à Clermont, stimulèrent des travaux d'urbanisme dont les principaux furent la transformation de l'emprise des remparts et des fossés en voies publiques. Quant au dégagement de la Partie centrale, il ne put être entrepris qu'à l'issue de la Révolution.

En 1832, Aristide Barbier et Édouard Daubrée fondent une usine de balles en caoutchouc et de machines agricoles. Cette usine sera à l'origine du groupe Michelin. La première usine, construite place des Carmes en 1889, fabrique des patins de frein pour vélo. Le premier brevet de pneu pour vélo est déposé en 1891.

L'expansion de Michelin provoque la création des cités Michelin où était logé le personnel. Ces cités répondent aux objectifs de paternalisme, marqué de catholicisme dans le cas de la famille Michelin, typique du patronat de l'époque, de contrôle social du personnel. Mais plus simplement, cela permet de faire face à la très forte augmentation de la population clermontoise liée à l'expansion de l'activité industrielle - elle passe de 52 000 en 1900 à 82 000 en 1921 - et aux très mauvaises conditions de logement des ouvriers qui viennent travailler à la « manufacture ». Il y a 3 000 logements Michelin pendant la décennie 1930. De nouveaux quartiers ouvriers sont donc entièrement construits. Le développement de ces cités s'accompagne de la création de cliniques, d'écoles, d'une église, de coopératives où le personnel va faire ses courses. Le groupe finance un club omnisport : l'Association sportive Michelin. Une vie s'organise à l'intérieur de l'institution Michelin.

Alors que les autorités françaises négocient l'armistice à Rethondes, la division SS Adolf Hitler investit la ville le 21 juin 1940.

Le 29 juin 1940, le gouvernement, qui vient tout juste de signer l'armistice, se replie à Clermont. Pour quelques jours, la capitale de l'Auvergne est aussi la capitale de la France, avant qu'il ne se replie sur la ville voisine de Vichy. Plusieurs ministères restent néanmoins sur place.

Le tribunal militaire de Clermont-Ferrand eut à juger quatre des hommes politiques, passagers du Massilia arrêtés le 31 août 1940 à Casablanca et accusés de désertion. Il condamna le 4 octobre 1940 Pierre Viénot, Alex Wiltzer et Jean Zay, puis le 9 mai 1941 Pierre Mendès France, alors lieutenant de l'armée de l'air française. Ce dernier, condamné à six ans de prison, s'évade le 21 juin 1941 de l'hôpital militaire pour rejoindre le général De Gaulle à Londres. Le même tribunal rapportera ces condamnations en 1946.

La Résistance à Clermont s'articule autour du quotidien La Montagne, qui subira régulièrement la censure et sera interdit de publication à plusieurs reprises. En 1944, le 92^{ème} régiment d'infanterie de ligne s'installe définitivement dans la ville.

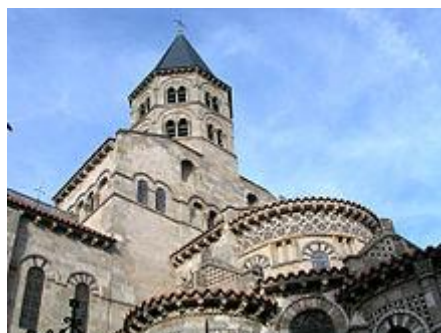


La cathédrale Notre-Dame de l'Assomption

Construite entre 1248 et 1902 en pierre volcanique de Volvic, cette église gothique est inspirée des cathédrales d'Ile-de-France. C'est la seule cathédrale bâtie avec ce matériau. Elle succéda à une église romane, qui elle-même succéda à une ou deux autres églises. Elle fut commencée par Jean Deschamps, qui y travailla jusqu'à sa mort en 1295. Les travaux se poursuivirent pendant la première moitié du XIV^e siècle sous la direction de Pierre de Cébazat. A partir de 1866, c'est Viollet-Le-Duc qui édifia les 3 travées, le narthex et son portail et, les belles flèches ouest. On peut notamment y admirer les superbes vitraux, datés du XII^e au XV^e siècle, les peintures murales, le chœur et sa crypte.

La Basilique Notre-Dame-du-Port

Cette basilique romane fut construite au XII^e siècle en arkose blonde, chef-d'œuvre architectural du XII^e. De proportions modestes mais parfaites, elle possède une nef majestueuse. Elle abrite une série de magnifiques chapiteaux en pierre. Elle est classée au patrimoine mondial de l'UNESCO depuis 1998.



La Place de Jaude

Place centrale et commerciale de la vie clermontoise, à ses deux extrémités se dressent deux statues : celle du Général Desaix, héros de Marengo, et celle équestre de Vercingétorix reposant sur un soubassement à colonnes et réalisée par le célèbre sculpteur Bartholdi. Elle montre Vercingétorix dressant son glaive sur son cheval cabré avec à ses pieds un soldat romain mort.

La Rue Pascal

On s'attardera dans cette rue sur deux hôtels particuliers principalement :

L'Hôtel Martial de Grandseigne, au n° 12 : bâti en 1660 sur commande de ce conseiller du roi et procureur général à la cour des aides, est remarquable par le décor de la chambre à alcôve du 1^{er} étage, associant lambris, bois et toiles peintes dans les années 1640 par François Lombard. Il est classé aux Monuments Historiques.

L'Hôtel de Chazerat, au n° 4 : fut construit à la fin du XVIII^e siècle pour le dernier intendant d'Auvergne, Charles-Antoine de Chazerat. Il s'ouvre sur une remarquable cour ovale, scandée de pilastres cannelés. Il abrite la Direction régionale des Affaires Culturelles



Le théâtre, place de Jaude et Bd Desaix
Entre 1891 et 1894, c'est l'architecte Teillard qui élève l'opéra municipal, à partir de l'ancienne halle aux toiles de la Place de Jaude. La scène et la salle à l'italienne prennent place à l'arrière de la longue façade de la halle. Son décor est du au sculpteur Gourguillon.

La Fontaine d'Amboise, place de la Poterne
Erigée en 1515 par Jacques d'Amboise, évêque de Clermont, c'est une très belle œuvre Renaissance, taillée dans la lave de Volvic. Sa structure, et en particulier ses arcs-boutants, est de facture gothique. La vasque est décorée de charmants rinceaux dans le goût italien. La pyramide centrale porte de petits personnages nus qui déversent l'eau par la bouche. Les bassins déversent l'eau en cascade.



16h45 : Rassemblement, briefing et départ en convoi vers Montpeyroux

18h00 : photos du meeting



18h30 : Visite libre du village de Montpeyroux



MONTPEYROUX

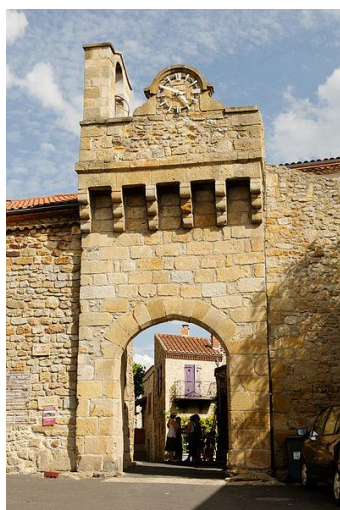
A 20 km de Clermont-Ferrand, sur l'ancienne voie Régordane reliant Auvergne et Languedoc, cet ancien village vigneron perché est dominé par un donjon datant de la deuxième moitié du XIII^e siècle et construit sous le règne de Philippe Auguste - 30,30 m de haut, 14,25 m de diamètre à sa base.

A cette époque, le mur d'enceinte de forme ovoïde de cette forteresse était jalonné de petites tours sur le versant Nord de Montpeyroux. Celles, qui au nombre de cinq, ont résisté à l'effet du temps, sont en partie découronnées ou détruites par les démolisseurs. Elles témoignent de la présence d'un chemin de ronde. Au Sud, face au village de Coudes, ce mur d'enceinte n'avait pas été prolongé en raison de la déclivité du

terrain. Cependant le donjon, bâti au Sud-Est du village, assurait la défense du château et palliait donc largement à ce manquement. D'autre part, la porte principale, située au Nord-Ouest constituait l'un des points forts de défense du château. Ce porche médiéval a été classé Monument Historique en 1951.

L'église actuelle, de style roman-byzantin, construite par des ouvriers du village, date de la seconde moitié du XIX^e siècle.

La pierre autrefois extraite à Montpeyroux, l'arkose, a beaucoup servi pour la construction locale au XII^e siècle. C'est une pierre robuste mais difficile à travailler. Sa chaleureuse teinte blonde se retrouve sur plusieurs églises romanes du Val d'Allier, et notamment à l'abbatiale Saint-Austremoine d'Issoire et à la basilique Notre-Dame-du-Port à Clermont-Ferrand. La carrière a été exploitée jusqu'en 1935, époque à laquelle elle produisait exclusivement des meules de moulin.



Au XIX^e siècle, le village connut la prospérité grâce à la culture de la vigne.

De 1890 à 1927, les effets conjugués de la crise viticole et de la Première Guerre Mondiale font chuter le nombre d'habitants de 570 à 181. Quasiment ruiné et abandonné, le village connaît une renaissance dans les années 60, à l'instigation de l'architecte Pérol et du préfet Perony : les maisons sont restaurées, artistes et artisans s'installent. C'est à l'initiative du maire de l'époque que Montpeyroux obtient en 1981 le label « Les Plus Beaux Villages de France ».



19h15 : Départ en convoi pour l'hôtel
Mercure à SAINT-NECTAIRE

20h30 : Apéritif suivi du dîner au restaurant Le Jardin Romain de l'Hôtel Mercure



Tarte folle au Cantal



Pavé de sandre en croûte d'amandes



Assiette de fromages



Moelleux au chocolat

Lundi 14 octobre



A partir de 6h30 : Petit-déjeuner à l'Hôtel Mercure

8h30 : rassemblement aux voitures et briefing

8h45 : Départ en convoi pour le Puy de Dôme



9h45 : Stationnement de 5 coupés sur l'esplanade devant le bâtiment pour photos, avec pour toile de fond le Puy de Dôme

10h20 : Départ du train pour le sommet du Puy de Dôme



Le Puy de Dôme



[Lien web vers Panoramique des Dômes](#)

Le Puy de Dôme, classé au titre de la protection des monuments naturels et de sites de caractère artistique, historique, scientifique, légendaire ou pittoresque en 1933 et, labélisé Grand Site de France depuis 2008, culmine à 1465 m pour une largeur à sa base de 2 km. C'est le point le plus haut de toute la Chaîne des Puys qui compte 80 volcans, sur une distance de 32 km de long sur 3 à 5 km de large, mais ce n'est pas le point culminant d'Auvergne. Situé à une quinzaine de Clermont-Ferrand, le Puy de Dôme est un volcan de type peléen, en sommeil depuis 12 000 ans. Par beau temps, on découvre ainsi un panorama à 360°, avec toute la Chaîne des Puys, les Monts Dore, les Monts du Cantal, ceux du Forez, le Mont Blanc et à l'ouest le Limousin avec le Plateau de Millevaches et les Combrailles. Il repose sur un plateau culminant à une altitude de 1000 m.

Le Puy de Dôme à travers l'histoire :

- II^e siècle de notre ère (selon les dernières fouilles datant de 2000 à 2004) : les Gallo-romains y construisent le Temple de Mercure.

- XII^e siècle : construction d'une petite chapelle dédiée à Saint-Barnabé.
- 1648 : expériences de Blaise Pascal sur la pesanteur de l'air ou pression atmosphérique.
- 1872 : construction du premier observatoire de météorologie de montagne permanent après découverte des fondations du Temple de Mercure. Cet observatoire sera inauguré en 1875. Une station d'étude météorologique, dépendant de l'université Blaise Pascal de Clermont-Ferrand, est toujours en activité.
- 1889 : classement du Temple de Mercure aux Monuments Historiques.
- 1907 : création de la ligne de chemin de fer à rail central, dit à crémaillère, Place Lamartine (à Clermont-Ferrand) - sommet du Puy de Dôme.
- 7 mars 1911 : l'aviateur Eugène Renaux remporte le Grand Prix Michelin en 5 h 11 mn. Ce prix créé en 1908 avait pour objet l'attribution de 100 000 francs à un aviateur qui rallierait Paris au sommet du Puy de Dôme et atterrirait sur celui-ci en moins de 6 heures avec un passager de 75 kg.
- 1927 : inauguration de la route à péage en remplacement du petit chemin de fer. La pente est constante de 12 % sur environ 4 km et la route tourne autour du puy.
- 1952 : première ascension par les coureurs du Tour de France.
- 1956 : construction de l'antenne TDF d'une hauteur de 73 m.
- Après le classement de la Chaîne des Puys en site classé en 2000, la labellisation du Puy de Dôme en Grand Site de France en 2008, depuis 2010 le conseil général du Puy-de-Dôme monte le dossier en vue de l'inscription de la Chaîne des Puys et de la faille de Limagne au Patrimoine Mondial de l'UNESCO, projet qui est aujourd'hui porté par l'Etat Français. Résultat de l'expertise en Juin 2014.

Le Temple de Mercure :

Les Gallo-romains établissent au sommet du Puy de Dôme, au II^e siècle après J.C., un temple grandiose, d'une surface de 3600 m², dédié à Mercure Dumias. Il fut abandonné au III^e ou IV^e siècle. Il fut certainement un des plus importants sanctuaires de pèlerinage de l'empire romain d'Occident. Il fut construit avec différentes variétés de pierres volcaniques provenant des alentours mais les éléments de décoration et de placage étaient en marbre, et le toit était en feuilles de plomb reposant sur une charpente en bois. Il a certainement remplacé un premier temple du I^{er} siècle, comme le démontrent des fouilles du début du XX^e siècle. La question de l'attribution à ce premier édifice de la sculpture colossale de Mercure de Zénodore se pose. Elle aurait été commandée au sculpteur grec Zénodore par la cité des Arvernes. Il n'y a encore aucune certitude aujourd'hui sur ce fait.

12h30 : Déjeuner à la Brasserie Le Bousset

Salade au bleu d'Auvergne



Cuisse de canard confite, truffade



Assiette de fromages



Tarte aux myrtilles



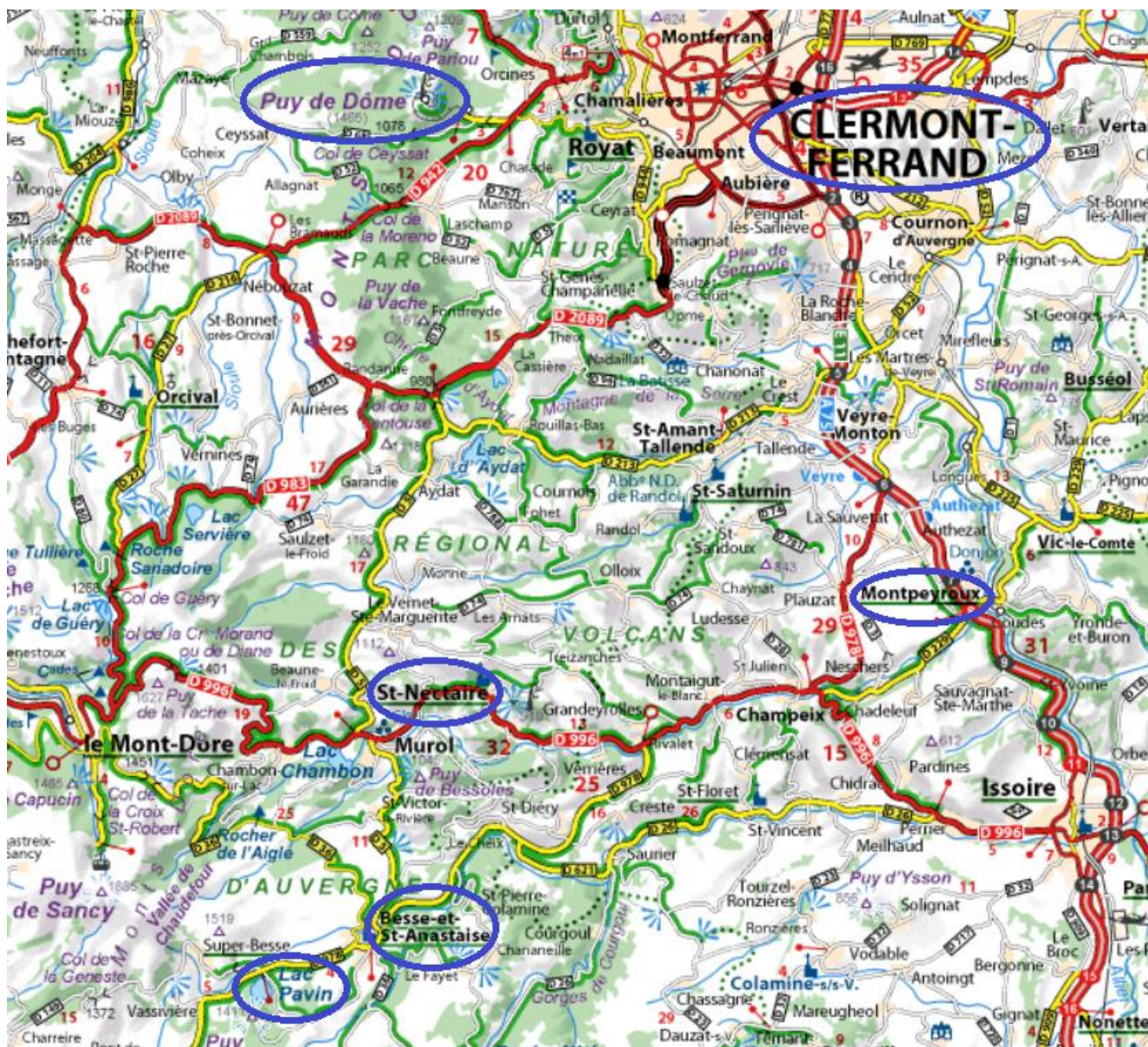
14h40 : Départ du train pour le parking

15h00 : Fin du meeting

C'est déjà fini. Au revoir et à bientôt.

**Un très grand merci à Paddy, Laurence et Patou
pour ce week-end au pays des bougnats.**

Carte de localisation générale du meeting



Bon meeting à tous.

LES SOINS DU CORPS ET DU VISAGE ET LES MODELAGES A L'HOTEL MERCURE

(détail des soins à la réception de l'hôtel ou sur [le site](#))

Gommage du corps - 20 min - 30 euros

Enveloppement du corps à l'argile et aux algues - 45 min - 50 euros

Le Soin relaxant dos - 1h - 50 euros

Beauté du visage - 1h - 50 euros

Le Californien * - 45 min - 60 euros

Le relaxant Visage ou Corps * - 30 min - 40 euros

Le Volcan du Dos * - 30 min - 40 euros

Modelage des pieds * - 20 min - 30 euros

L'ayurvédique traditionnel « ABHYANGA » - 1h15 - 85 euros

Hot Stone Modelling - Modelage aux pierres chaudes - 1h - 70 euros - 45 min - 55 euros

Le Shiatsu Visage - 30 min - 30 euros

La réflexologie plantaire - 45 min - 55 euros

Le Modelage Bambou - 45 min - 70 euros

LES FORMULES

"Grand geyser" - 1h

Gommage du corps Polynésien + modelage relaxant : 55 euros au lieu de 70 euros

"Energie terrestre" - 1h15

Enveloppement du corps aux algues et à l'argile + Volcan du dos : 75 euros au lieu de 90 euros

"Réveil des géants d'Auvergne" - 2h

Soin du visage nettoyant-relaxant + modelage californien : 95 euros au lieu de 110 euros

Ces 3 formules incluent un accès à l'espace détente.